

Dossier de presse

# NICOLAS BOUVIER

Musée d'art  
contemporain  
Montélimar

VOYAGES  
AU LEVANT

12 Mai → 31 Oct. 2026

Montélimar  
Agglomération  
RHÔNE & PROVENCE

BIBLIOTHÈQUE  
DE GENÈVE

PRÉSENCE(S)  
PHOTOGRAPHIE

ENTRÉE LIBRE

# NICOLAS BOUVIER

## VOYAGES AU LEVANT

Musée d'art contemporain  
Montélimar

Du 12 Mai  
au 31 Octobre 2026



## SOMMAIRE

- 3 - EXPOSITION NICOLAS BOUVIER  
VOYAGES AU LEVANT
- 4 - UNE EXPOSITION EN 8 CHAPITRES
- 5 - BIOGRAPHIE
- 6 - PARTENAIRES, PRÊTEURS  
ET COMMISSAIRE D'EXPOSITION
- 7 - VISUELS LIBRES DE DROITS POUR LA PRESSE
- 7 - LE MAC PARTENAIRE DU FESTIVAL  
PRÉSENCE(S) PHOTOGRAPHIE
- 8 - MONTÉLIMAR, TERRITOIRE DE L'IMAGE  
À VOIR ÉGALEMENT
- 9 - INFOS PRATIQUES
- 10 - CONTACTS

Montélimar-Agglomération accueille du 12 mai au 31 octobre 2026 un nouveau rendez-vous photographique d'envergure avec une exposition inédite de clichés de l'écrivain-voyageur suisse Nicolas Bouvier.

## NICOLAS BOUVIER

### VOYAGES AU LEVANT

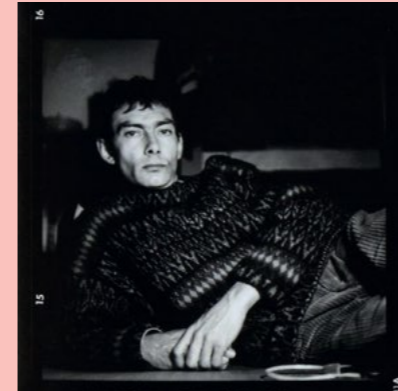
Deux expositions photographiques majeures présentées au Musée d'art contemporain (MAC) ont contribué à placer Montélimar et son agglomération sur la carte des grandes destinations culturelles françaises dans le domaine de l'image :

- Juin 2024 - janvier 2025 :  
**Play, play, play, rétrospective William Klein, 21 653 entrées.**
- Mai - août 2025 :  
**Genesis de Sebastião Salgado, 28 662 entrées.**

En 2026, dans la continuité de ces succès majeurs, Montélimar-Agglomération propose au MAC une rétrospective inédite consacrée à l'écrivain-voyageur suisse Nicolas Bouvier (1929-1998). Auteur d'ouvrages devenus des références pour des générations d'aventuriers aux quatre coins du globe, à commencer par son chef d'œuvre *L'Usage du monde* (1963), et *le Poisson-scorpion* (1982), cet explorateur, curieux d'images et iconographe, était aussi photographe. L'exposition à venir, du 12 mai au 31 octobre 2026, propose de découvrir cet aspect méconnu de son œuvre, deux ans avant le centenaire de sa naissance et l'année du bicentenaire de l'invention de la photographie.

Un nouveau rendez-vous de dimension internationale pour conforter et inscrire durablement Montélimar en tant que territoire de l'image.

Les images de Nicolas Bouvier, principalement prises lors de ses voyages au Japon entre 1955 et 1970, sont mises en lien avec celles de photographes majeurs. Cette exposition immersive dévoile plus de 130 clichés - argentiques rares et tirages couleur - au fil d'une déambulation rythmée par les textes de Nicolas Bouvier.



## La photographie et le photojournalisme

# UNE EXPOSITION EN 8 CHAPITRES

Nicolas Bouvier (1929-1998), écrivain majeur de la littérature de voyage, utilise, dès ses premiers reportages, la photographie comme un carnet visuel. Mais c'est en 1955, lors de sa découverte du Japon, que son approche s'affine. À Tokyo, Nicolas Bouvier se lie d'amitié avec un barman, qui a été photographe et qui l'initie à la technique en développant ses films dans les shakers du bar. On remarque un changement de qualité et de maîtrise de la lumière dans ses images japonaises. La photographie devient pour lui un moyen complémentaire de gagner sa vie au Japon. Elle lui ouvre aussi les portes de milieux fermés au visiteur étranger comme le théâtre butō ou le sumo. Son attention à l'autre se révèle dans un regard humaniste propre à cette époque.

## L'image au fil des mots

Cette exposition dévoile pour la première fois une centaine de tirages d'époque provenant d'une collection privée. Les écrits de Nicolas Bouvier sont le fil conducteur de l'exposition, construite en huit chapitres. Le couloir central du Musée d'art contemporain de Montélimar symbolisera la pérégrination à travers son œuvre littéraire. Une scénographie donnant la part belle aux matériaux japonisants et au papier invite le visiteur à vivre une expérience jouant sur le dévoilement et l'immersion dans les textes.

Après une introduction sur le voyage initiatique de *L'Usage du monde*, l'exposition présente le corpus photographique japonais de Nicolas Bouvier lors de ses trois séjours (1955-1956, 1964-1966 et 1970).

## Visions de Japon

Du Japon traditionnel au Japon moderne vus par Nicolas Bouvier, en passant par une réflexion sur son approche théâtrale de la photographie, l'exposition interroge aussi la façon dont le Japon est perçu et photographié à cette même époque. Les images de Nicolas Bouvier dialoguent avec celles d'autres photographes qui illustrent l'archipel à la même période, comme Werner Bischof, William Klein, Henri Cartier-Bresson.

L'exposition s'achève par la découverte de ses images en couleurs et de son métier d'iconographe et pose la question : Quel usage du monde aujourd'hui ? En s'ouvrant sur les productions d'artistes contemporains comme Jeff Wall ou Corinne Vionnet.

Certaines salles sont sonorisées, car Nicolas Bouvier a aussi enregistré la musique des pays qu'il a traversés. Construit avec ses photographies japonaises, le film *L'Œuf d'Hijikata* qu'il a co-réalisé en 1967 est également présenté.



# BIOGRAPHIE

**Nicolas Bouvier**, figure majeure de la littérature du voyage au XX<sup>e</sup> siècle, est un écrivain, photographe et iconographe suisse. Il est né à Genève le 6 mars 1929 et y est décédé le 17 février 1998.

À dix-neuf ans, il est envoyé en reportage en Finlande puis, deux ans plus tard, traverse le Sahara algérien à la demande de quotidiens genevois. En 1951, il effectue un premier voyage au long cours de Venise jusqu'à Istanbul. En juin 1953, avec le peintre Thierry Vernet, il part en Fiat Topolino de Belgrade à Kaboul, en traversant la Yougoslavie, la Turquie, l'Iran et le Pakistan. Cette première expérience fondamentale de l'itinérance est retracée dans *L'Usage du monde*, un livre culte, traduit depuis dans de nombreuses langues.

Après un an et demi de voyage à deux, Bouvier continue seul à travers l'Inde, afin de gagner la Chine. La route étant fermée pour des raisons politiques, il gagne Ceylan pour rejoindre Thierry Vernet. Il décrira ce séjour difficile dans *Le Poisson-scorpion*, publié vingt-cinq ans plus tard et récompensé par le prix des Critiques.

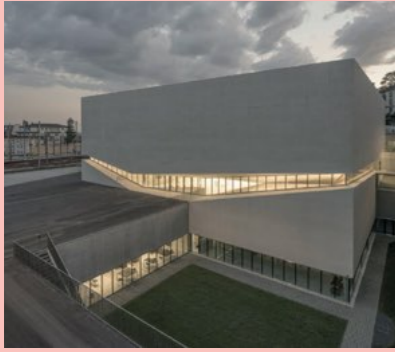
En octobre 1955, il quitte Ceylan pour le Japon où il reste une année, rédigeant des articles pour les journaux et magazines japonais ou suisses. Il rentre à Marseille fin 1956. Avec son épouse Éliane, il retourne vivre au Japon de 1964 à 1965. Cette expérience insulaire donnera lieu à la rédaction de trois ouvrages : *Japon* (1967), *Chronique japonaise* (1975) et les poèmes en prose édités en 1982 dans *Le Dehors et le dedans*.

En 1968, Nicolas Bouvier est lauréat du prix Rambert, qui est le plus ancien prix littéraire de Suisse romande. En 1970, il se rend à Osaka à l'occasion de l'Exposition universelle et présente quatre livres qu'il avait préparés pour l'événement. Il reçoit le Grand prix C.F. Ramuz pour l'ensemble de son œuvre en 1995.

Iconographe à « l'œil absolu », il s'est toujours intéressé aux images autres que les siennes, qu'elles soient l'œuvre de peintres, graveurs ou photographes. L'ouvrage *Du coin de l'œil - Écrits sur la photographie* reprend l'essentiel de ses textes sur le médium argentique.

## Œuvres

Les ouvrages de Nicolas Bouvier sont aujourd'hui considérés comme des chefs-d'œuvre de la littérature de voyage. *L'Usage du monde*, publié à compte d'auteur en 1963, a contribué à redéfinir cette littérature au XX<sup>e</sup> siècle et est aujourd'hui une référence pour de nombreux voyageurs et écrivains. Bouvier expérimente aussi d'autres genres littéraires : le récit poétique ou le récit illustré, où texte et images se lient, les encres de Thierry Vernet dans *L'Usage du monde* ou encore ses propres photographies. Pour Nicolas Bouvier, « l'œil qui écrit », textes et images sont les fruits du voyage et des multiples sensations et observations qu'offre la pérégrination.



## PARTENARIATS, PRÊTEURS ET COMMISSARIAT

### Partenariats, prêteurs

La majorité des tirages d'époques sont issus de collections privées. Le musée Photo Elysée, qui détient la majorité du fonds photographique de Nicolas Bouvier, prête une trentaine de photographies pour l'exposition.

L'exposition est aussi rendue possible grâce au partenariat avec la Bibliothèque de Genève qui détient la majorité des manuscrits de Nicolas Bouvier ainsi que les encres de Thierry Vernet et qui a accepté d'ouvrir son fonds pour l'occasion.

Enfin, la Radio-Télévision Suisse romande (RTS) permet de découvrir l'univers sonore et cinématographique de Nicolas Bouvier.

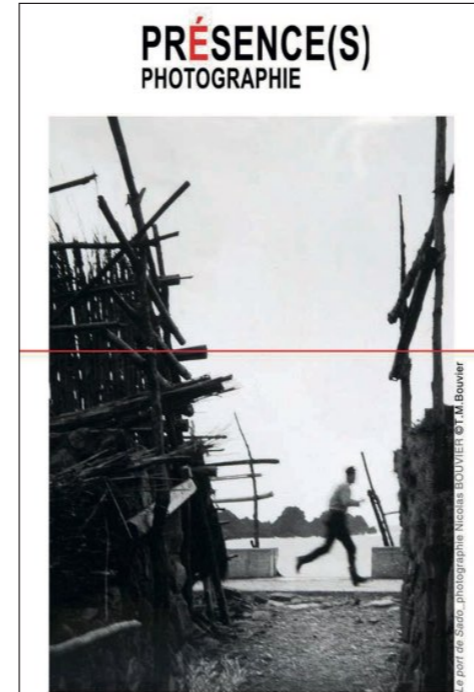
### Nicolas Crispini, commissaire de l'exposition

Nicolas Crispini, commissaire d'exposition, historien de la photographie et scénographe travaille depuis plus de vingt ans, en Suisse romande, pour diverses institutions publiques. Il a entre autres publié *Glaciers. Passé et présent du Rhône au Mont-Blanc* (qui a reçu 4 prix), *Les couleurs du paradis perdu* (l'autochrome dans les Alpes) ou *La Suisse Magazine*.

Directeur de publication dans l'édition, iconographe et graphiste, il a réalisé une cinquantaine de publications pour plusieurs éditeurs suisses et français.

Photographe, il vient de réaliser *Apocalypse, Qu'avez-vous vu à Hiroshima ?* au Musée International de la Réforme. Une exposition sur les traces de la bombe atomique qui a connu un grand succès.

Son atelier se trouvait à côté de celui de Nicolas Bouvier, qu'il a côtoyé. Ils avaient un projet de livre commun sur *Les bouts du monde* qui ne sera pas achevé suite à la mort de l'écrivain et iconographe.



### Le MAC partenaire Festival PRÉSENCE(S) PHOTOGRAPHIE

Cette exposition est organisée en collaboration avec le Festival Présence(s) Photographie, avec lequel elle entre tout particulièrement en résonance pour cette 13<sup>e</sup> édition.

Prenant cette année le sous-titre de « **PRÉSENCE(S) SUISSE AUTOUR DE NICOLAS BOUVIER** », le fil conducteur du festival, en 2026, s'articule en effet autour de **la question qui conclut l'exposition du Nicolas Bouvier : Quel usage du monde ?, posée à 14 photographes suisses d'aujourd'hui.**

**Leurs réponses seront à découvrir en parcourant les rues de Montélimar, du Teil, de Viviers et de nombreux villages sur les berges du Rhône du 23 mai au 21 juin 2026.**

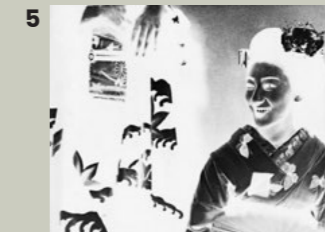
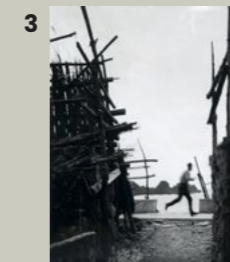
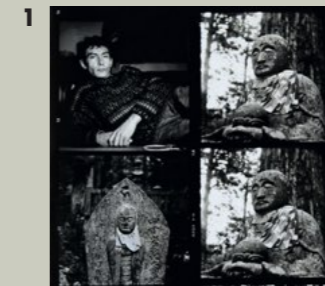
Un autre voyage, mais le même questionnement.

### IMAGES DISPONIBLES EN HAUTE DÉFINITION

Sur demande (voir contacts). Les légendes mentionnées doivent obligatoirement figurer lors de toute parution. Aucun recadrage ou altération ne peuvent être appliqués aux images. Ces images peuvent être publiées libres de droits dans toute parution en lien avec l'exposition.

#### Légendes presse, exposition NICOLAS BOUVIER au Musée d'art contemporain de Montélimar.

1. Nicolas Bouvier, Japon, Autoportrait et statues de Boddhisatva O-Djiso, Mont Koya, vers 1956, détail de la planche contact - Collection privée Suisse, ©succession Nicolas Bouvier
2. Nicolas Bouvier, Japon, Le train de nuit, Tokyo-Sendai, 1964 - Collection privée Suisse, ©succession Nicolas Bouvier
3. Nicolas Bouvier, Japon, Le port de l'île de Sado, 1964 - Collection privée Suisse, ©succession Nicolas Bouvier
4. Nicolas Bouvier, Japon, Fête à Kyoto, 1964 - Collection Photo Elysée, ©succession Nicolas Bouvier
5. Nicolas Bouvier, Japon, Miroir Vers 1964, photographie en couleur - Collection privée Suisse, ©succession Nicolas Bouvier
6. Nicolas Bouvier, Japon, Fête à Kyoto, 1964 - Collection privée Suisse, ©succession Nicolas Bouvier
7. Nicolas Bouvier, Japon, Kazuo Ono, un des fondateurs du théâtre Butō, Vers 1964 - Collection privée Suisse, ©succession Nicolas Bouvier



À voir également



# Montélimar Agglomération Territoire de l'image



## FESTIVAL PRÉSENCE(S) PHOTOGRAPHIE

MONTÉLIMAR-AGGLOMÉRATION  
ARDÈCHE RHÔNE COIRON-VIVIERS  
Du 23 mai au 21 juin 2026

## FESTIVAL DE L'ÉCRIT À L'ÉCRAN

CINÉMA FESTIVAL - MONTÉLIMAR  
Du 18 au 24 septembre 2026

## LES CAFÉS LITTÉRAIRES

31<sup>E</sup> ÉDITION - LITTÉRATURE CONTEMPORAINE  
MONTÉLIMAR - LE TEIL  
PIERRELATTE - VIVIERS  
Du 8 au 11 octobre 2026

## FESTIVAL DU CINÉMA ITALIEN

Novembre 2026

### Le Musée d'art contemporain de Montélimar



photos du Musée : Jean Delmarty

Situé à l'entrée nord de la ville sur l'axe Montélimar-Valence/Montélimar-Avignon, le Musée d'art contemporain qui a ouvert ses portes en 2008 est un équipement propriété de Montélimar-agglomération. Il occupe 750 m<sup>2</sup> dans l'ancienne caserne Saint-Martin réhabilitée en 2003 sous la forme d'un nouveau quartier abritant services publics, restaurants, entreprises...

Le MAC propose des expositions temporaires autour d'artistes de renommée nationale et internationale et, depuis 2024, principalement autour de la photographie avec deux expositions emblématiques autour de William Klein (2024) et Sébastião Salgado (2025).

Ses collections permanentes sont composées principalement d'œuvres liées à la donation du peintre et collectionneur drômois Pierre Boncompain. Cette donation est composée de peintures, de pastels, de tapisseries de l'artiste mais également d'œuvre graphiques de Picasso, Chagall, Renoir, Bonnard...

#### INFORMATIONS PRATIQUES

**Musée d'art contemporain de Montélimar**  
1 avenue Saint-Martin, 26200 Montélimar

**ENTRÉE LIBRE**

#### Horaires d'ouverture

Hors vacances scolaires : du mercredi au dimanche de 13h30 à 18h  
le samedi de 10h à 12h30 et de 13h30 à 18h  
Vacances scolaires zone A : du mardi au dimanche  
10h-12h30 et 13h30-18h  
Juillet-août : tous les jours de 10h à 18h

#### Offre tous publics :

Visites guidées, visites flash, visites sensorielles  
kit de visite familles

**Offre scolaire :** visites guidées et visites-atelier adaptées au niveau

#### Se rendre à Montélimar

**En voiture :** ● Autoroute A7 entrée/sortie 17 Montélimar Nord ou 18 Montélimar Sud ● RN7 Montélimar centre ● Stationnement Parking Saint-Martin (sous le MAC)

**En train** (le MAC se trouve à 7 minutes à pied de la gare de Montélimar) : ● TGV direct depuis Paris gare de Lyon - Montélimar (3h) ● TER direct depuis Lyon Part-Dieu - Montélimar (1h30) ● TER direct depuis Marseille, Arles ou Avignon (entre 1h et 1h30 selon point de départ)

**En vélo :** accessible depuis la ViaRhôna

**Séjourner à Montélimar**  
montelimar-tourisme.com

## Contacts Presse

### 2<sup>e</sup> BUREAU

Martial Hobeniche & Mathilde Sandlarz  
macmontelimar@2e-bureau.com  
+33 (0)1 42 33 93 18 / +33 (0)7 77 93 13 25

### SERVICE COMMUNICATION

Simon Marachian  
04 75 00 25 82  
simon.marachian@montelimar-agglo.fr

### MUSÉE D'ART CONTEMPORAIN MONTÉLIMAR

Place Provence - 26200 Montélimar France  
Contact : 04 75 00 25 46  
contact.musees@montelimar.fr

Aurore ALCALAY  
Cheffe de service  
aurore.alcalay@montelimar-agglo.fr  
04 75 53 21 21

### COORDINATION ET DÉVELOPPEMENT CULTUREL

Pierre SAPET  
pierre.sapet@montelimar-agglo.fr  
06 19 40 08 27


MONTÉLIMAR-AGGLOMÉRATION • VILLE DE MONTÉLIMAR


 *montelimaragglomeration  
villedemontelimar*

 *montelimaragglomeration  
villedemontelimar*

 *villedemontelimar*

MUSÉE D'ART CONTEMPORAIN MONTÉLIMAR

 *mac\_montelimar*

 *macmontelimar*

